

我的孩子可以打疫苗嗎？



BNT : 5歲以上
莫德納: 6歲以上



待病情穩定後再接種

發燒
正患急性中
重度疾病者

慢性疾病可以施打嗎？



慢性疾病兒童：較高重症風險
建議在諮詢原診治醫師後施打

- 心血管疾病
- 先天性心臟病
- 神經系統疾病
- 糖尿病、代謝性疾病
- 肥胖
- 免疫抑制劑治療或免疫缺陷
- 惡性腫瘤/正接受化療
- 慢性肺病

BNT、莫德納該選哪一個好？

兩者均能減少兒童COVID-19重症的機會

**臨床試驗都呈現充足安全性和有效性證據
兩者均可產生與成人相近的中和抗體效價**

**莫德納抗體濃度略高，
輕中度的不良反應發生率也略高
但與BNT無很大差異**

孩子打疫苗前，需要準備什麼嗎？

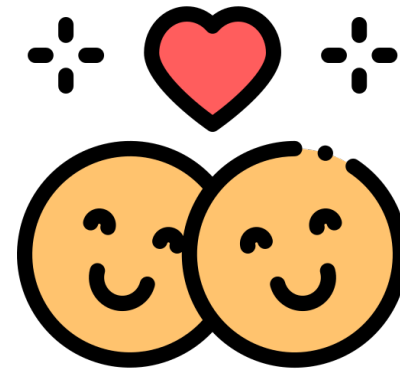
睡好



要吃飽



放輕鬆



說明與安撫



打完疫苗後可能有哪些不舒服？

打完暈針



過敏反應



注射部位
腫脹疼痛



疲倦
全身酸痛

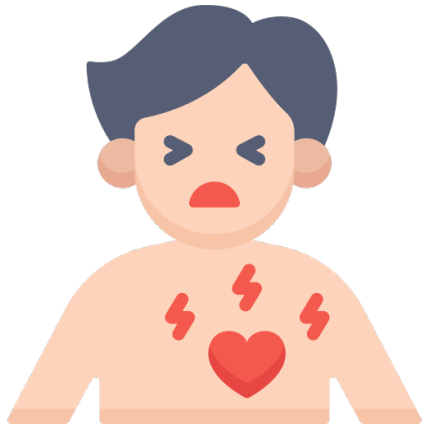


發燒



打完疫苗後哪些情況要**就醫**？

胸悶胸痛



心臟亂跳



呼吸困難



**發燒
超過48小時**



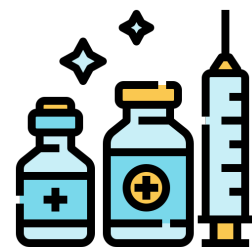
**嚴重過敏
喘、暈**



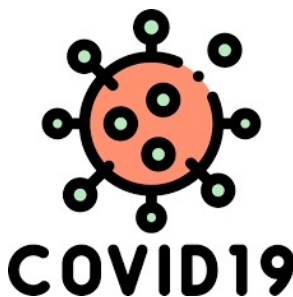
聽說打完疫苗可能會心肌炎？

BNT、莫德納相關
兒童心肌炎
極為罕見
低於青少年發生率

心肌炎
預後
心臟損傷
比較



疫苗相關
心肌炎



COVID-19
心肌炎





37度算發燒嗎？

肛溫	耳溫	額溫	腋溫	口溫
38	38	37.5	37.2-37.5	37.5
最接近中心體溫	<3個月準確率差 易受耳垢影響 兩耳量出來之溫度不同時，以較高溫度為準。	易受皮膚黏膜血管收縮、流汗等因素的影響偏低	易受皮膚黏膜血管收縮、流汗等因素的影響偏低	易受飲食影響

發燒的身體反應？

身體產熱的過程，是免疫力抵抗病原體的反應



- 手腳冰冷
- 臉頰發紅
- 身體發抖(寒顫)
- 呼吸加快、心跳加快



燒到41度會燒壞腦袋嗎？

不會!!!!!!

腦部感染才會

發燒該怎麼辦？馬上衝醫院??

一定要速速就醫的情形

- 三個月以下嬰兒出現發燒症狀
- 尿量大幅減少
- 哭泣時沒有眼淚
- 痙攣、肌抽躍（肌肉不自主快速抽動，像觸電一樣）、肢體麻痺、感覺異常
- 意識不清、持續昏睡、未發燒時躁動不安、眼神呆滯
- 持續頭痛與嘔吐
- 皮膚出現紫斑
- 咳痰有血絲
- 呼吸暫停
- 頸部僵硬
- 未發燒時呼吸急促、呼吸困難、吸氣時胸壁凹陷
- 心跳速度太慢、心跳不規則
- 無法正常活動，例如不能爬樓梯、走小段路便會很喘
- 嘴唇、手指、腳趾發黑



發燒該怎麼辦？馬上衝醫院??

COVID-19兒童病例

居家照護警訊表徵與緊急送醫條件

警訊表徵(就醫警訊)

- 若兒童出現以下症狀，須視訊診療，必要時得安排外出就醫
 - 發燒超過48小時，或高燒>39度合併發冷/冒冷汗
 - 退燒後持續活動力不佳
 - 退燒後持續呼吸急促/喘或胸悶胸痛
 - 持續性的嘔吐、頭痛或腹痛
 - 超過12小時未進食或未解尿

119送醫/緊急自行就醫條件

- 若兒童出現以下症狀，請撥119或緊急時由同住親友送醫
 - 抽搐
 - 意識不佳
 - 呼吸困難或有胸凹現象
 - 唇色發白或發紫
 - 血氧飽和度低於94%(如家中有)
 - 肢體冰冷合併皮膚斑駁、冒冷汗

■ 依據台灣兒科醫學會、台灣兒童感染症醫學會建議訂定



發燒退燒方式 藥物篇



安佳熱
每次劑量
 體重(公斤)一半
4-6小時使用一次
 耳溫**38.5-39度**



依普芬、炎熱消
每次劑量
 體重(公斤)一半
8小時使用一次
 耳溫**>39度**



退燒塞劑
每次劑量
 12公斤一顆
8小時使用一次
 耳溫**>39度**

嚴重嘔吐、小孩拒絕吃藥
 才考慮使用肛門塞劑



佛教慈濟醫療財團法人
花蓮慈濟醫院
Hualien Tzu Chi Hospital,
Buddhist Tzu Chi Medical Foundation

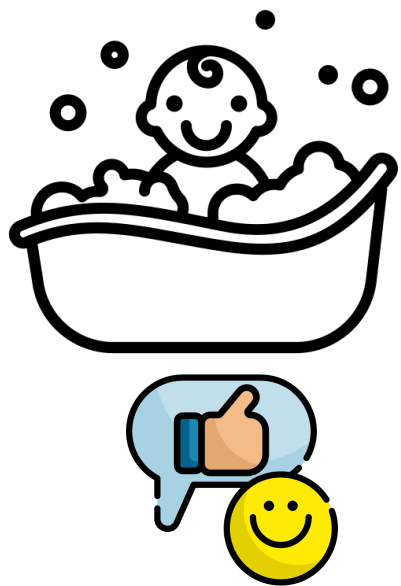
小兒部  護理部

餵藥技巧大公開

發燒退燒方式 非藥物篇

只能加速散熱，無法矯正發炎反應所引起腦部體溫定位點的異常上升現象

洗溫水澡



補充水分



退熱貼



冰枕



噴酒精

